

বার্ষিক প্রতিবেদন ২০২১-২০২২ কেন্দ্রীয় সার্কেল, ঢাকা

১। সংক্ষিপ্ত পর্যালোচনাঃ

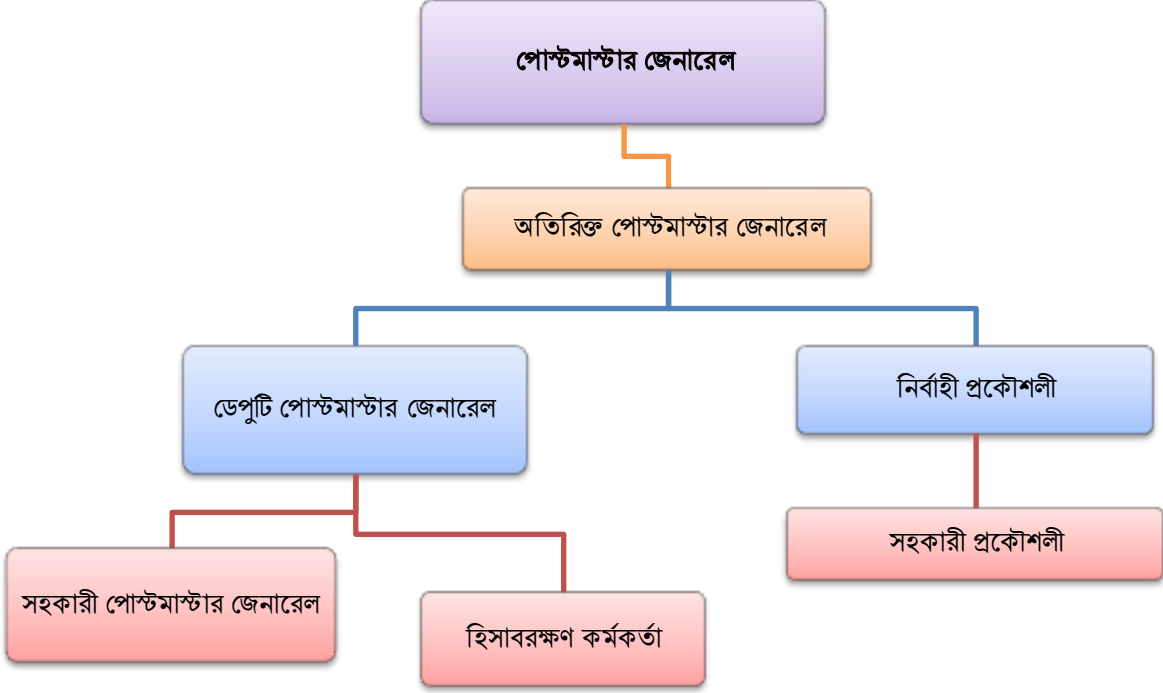
ডাক অধিদপ্তর গণপ্রজাতন্ত্রী বাংলাদেশ সরকারের ডাক, টেলিযোগাযোগ ও তথ্য প্রযুক্তি মন্ত্রণালয়ের ডাক ও টেলিযোগাযোগ বিভাগের অধীন একটি সেবামুখী সরকারি প্রতিষ্ঠান। দেশব্যাপী সুবিস্তৃত নেটওয়ার্কের মাধ্যমে এ প্রতিষ্ঠান বহুমুখী মৌলিক ডাক সেবা এবং আর্থিক ও তথ্য প্রযুক্তি ভিত্তিক ডিজিটাল ডাক সেবা প্রদানের জন্য নিবেদিত। এই দেশের বিপুল জনগোষ্ঠীর সেবা প্রদানের জন্য ডাক অধিদপ্তরই একমাত্র সরকারি ডাক সেবা প্রদানকারী সংস্থা। শ্রেণি-পেশা নির্বিশেষে সমাজের সকল স্তরের জনগণের জন্য দূরত্বের সাথে নির্ভরযোগ্য ও সাশ্রয়ী ডাক সেবা নিশ্চিতকরণে ডাক অধিদপ্তর অঙ্গীকারবদ্ধ। বাস্তবায়ন ও উদ্ভাবনী ধ্যানধারণার সুষ্ঠু প্রয়োগের মাধ্যমে জনজীবনে ডাক যোগাযোগে স্বাচ্ছন্দ্যের পাশাপাশি ডাক অধিদপ্তর লাভজনক প্রতিষ্ঠানে পরিণত হওয়ার লক্ষ্যে সর্বদা সচেষ্ট। ডাক অধিদপ্তরের অধীন পাঁচটি পোস্টাল সার্কেলের মধ্যে কেন্দ্রীয় সার্কেল একটি অন্যতম গুরুত্বপূর্ণ পোস্টাল সার্কেল।

অবস্থানঃ

কেন্দ্রীয় সার্কেল অফিসটি ঢাকা'র গুলিস্তান জিরো পয়েন্টে অবস্থিত ডাক ভবনের দ্বিতীয় তলায় অবস্থিত। কেন্দ্রীয় সার্কেলের নিয়ন্ত্রনাধীন জেলাসমূহ নিম্নরূপ -



কেন্দ্রীয় সার্কেলের প্রশাসনিক কাঠামোঃ



৩। অধীন অফিসসমূহের নাম ও সংখ্যাঃ

ক্রম	পোস্টাল ডিভিশনের নাম	এ-গ্রেড পোস্ট অফিস	বিগ্রেড পোস্ট অফিস	উপজেলা ডাকঘর	উপডাকঘর	অবিভাগীয় উপডাকঘর (ইডিএসও)	অবিভাগীয় শাখা ডাকঘর (ইডিবিও)	সর্ব মোট
১	ঢাকা বিভাগ	০	৪	৩১	৬৫	৪৪	৬২৯	৭৭৩
২	ময়মনসিংহ বিভাগ	০	১	২১	১২	১২	৪৬৬	৫১২
৩	টাংগাইল বিভাগ	০	০	১১	১৮	১৩	২৪৭	২৮৯
৪	জামালপুর বিভাগ	০	১	১২	১৭	০৪	৩৩২	৩৬৬
৫	কিশোরগঞ্জ বিভাগ	০	০	১৩	৮	০৬	১৭৪	২০১
৬	ময়মনসিংহ প্রঃ ডাঃ	১	০	০০	৬	০৮	০২	১৭
৭	টাংগাইল প্রঃ ডাঃ	১	০	০০	৪	০২	০৩	১০
৮	জামালপুর প্রঃ ডাঃ	১	০	০০	২	০২	০৫	১০
৯	কিশোরগঞ্জ প্রঃ ডাঃ	১	০	০০	২	০০	০১	৪
মোট		৪	৬	৮৮	১৩৪	৯১	১৮৫৯	২১৮২

৪। ক্রসক্রস কর্মচারীদের মোট সংস্থাপনঃ

শ্রেণি	গ্রেড	বেতন স্কেল	পদের নাম	মঞ্জুরীকৃত পদসংখ্যা
১ম	৩য়	৫৬,৫০০- ৭৪,৪০০	পোস্টমাস্টার জেনারেল	১
	৫ম	৪৩,০০০-৬৯,৮৫০	অতিরিক্ত পোস্টমাস্টার জেনারেল	১

			নির্বাহী প্রকৌশলী	১
	৬ষ্ট	৩৫,৫০০-৬৭০১০	ডেপুটি পোস্টমাস্টার জেনারেল	৭
	৯ম	২২,০০০-৫৩০৬০	সহকারী পোস্টমাস্টার জেনারেল	২
			পোস্টমাস্টার ১ম শ্রেণি	৪
			হিসাব রক্ষণ কর্মকর্তা	১
			সহকারী প্রকৌশলী	১
			মোট	১৮
২য়	১০ম	১৬,০০০-৩৮,৬৪০	উর্দ্ধতন হিসাব রক্ষক	১
			উপ সহকারী প্রকৌশলী	২
			মোট	৩
৩য়	১১শ	১২,৫০০-৩০,২৩০	সুপারিনটেনডেন্ট	১০
			পোস্টমাস্টার (বিগ্রেড,এইচ.এস.জি)	৬
			এইচ.আর.এস (এইচ.এস.জি)	২
			জুনিয়র হিসাব রক্ষক	৪
			ষাঁট লিপিকার বা স্টেনোগ্রাফার (পিএটু পিএমজি)	১
			ডেপুটি পোস্টমাস্টার	৪
			মোট	২৭
	১২শ	১১,৩০০-২৭,৩০০	অফিস সুপারভাইজার(এইচ.এস.জি) সার্কেল অফিস	১
			পোস্ট অফিস পরিদর্শক	৩৩
			আই আর এম	৫
			মোট	৩৯
	১৩শ	১১,৩০০-২৭,৩০০	সুপারভাইজার (এল.এস.জি) সার্কেল অফিস	৪
			এসআরএস/সুপারভাইজার (এল.এস.জি)	২৭
			উপজেলা পোস্টমাস্টার	৮৮
			সহকারী পোস্টমাস্টার (এল.এস.জি)	১৯
			ষাঁট লিপিকার বা স্টেনোগ্রাফার (সার্কেল অফিস)	১
			মোট	১৩৯
	১৪শ	১০,২০০-২৪,৬৮০	উচ্চমান সহকারী (সার্কেল অফিস)	২৭
			ক্যাশিয়ার (সার্কেল অফিস)	১
			বেতার লাইসেন্স পরিদর্শক(বিআরএল)	৩
			ষাঁট মুদ্রাক্ষরিক বা স্টেনোগ্রাফার	৮
সাব পোস্টমাস্টার			১২৩	
মোট			১৬২	
৩য়	১৫শ	৯,৭০০-২৩,৪৯০	শহর পরিদর্শক	৬
			পোস্টাল অপারেটর	৩৭৯
			মেইল অপারেটর	৩১৪
			ড্রাফটস ম্যান	১
			ট্রেজারার	১০
			পিও একাউন্টেন্ট	৬
			ডাইভার	৮
			মোট	৭২৪
	গ্রেড	বেতন স্কেল	পদের নাম	মঞ্জুরীকৃত পদসংখ্যা
	১৬শ	৯,৩০০-২২,৪৯০	স্কুটার ডাইভার	১

			নিম্নমান সহকারী কাম কম্পিউটার অপারেটর	১০
			টাইপিস্ট	৮
			সহকারী পরিদর্শক	৮১
			সটিং অপারেটর	১০
			হেড পোস্টম্যান	১০
			মোট	১২০
			৩য় শ্রেণি সর্বমোট	১২১৩
৪র্থ	১৭শ	৯,০০০-২১,৮০০	পোস্টম্যান	৫১৯
			মেইল গার্ড	৩৭
			মোট	৫৫৬
	১৮শ	৮,৮০০-২১,৩১০	এপিআই(সহকারী প্ল্যাটফর্ম পরিদর্শক)	১৩
			স্ট্যাম্প ভেন্ডার	১৪
			মোট	২৭
	১৯শ	৮,৮০০-২১,৩১০	প্যাকার	৪০
			রেকর্ড সটার	১
			ডুপ্লিকেটিং মেশিন অপারেটর(ডিএমপি)	১
			মেইল ক্যারিয়ার	৩২৮
			আর্মড গার্ড	২
			মোট	৩৭২
	২০শ	৮,৮০০-২১,৩১০	অফিস সহায়ক	৬০
			রানার	৩৮৯
			নিরাপত্তা প্রহরী (দারওয়ান)	৪
			নৈশ প্রহরী (নাইট গার্ড)	১৯
			মালী (গার্ডেনার)	৪
			পরিচ্ছন্নতা কর্মী	১৮
			এটেনডেন্ট	৩
				৪৯৭
			৪র্থ শ্রেণি সর্বমোট	১৪৫২

সারসংক্ষেপঃ

ক্রমিক	শ্রেণি	মঞ্জুরীকৃত পদসংখ্যা
১	১ম শ্রেণি	১৮
২	২য় শ্রেণি	৩
৩	৩য় শ্রেণি	১২১১
৪	৪র্থ শ্রেণি	১৪৫২
	মোট	২৬৮৪
আউট সোর্সিং(কিশোরগঞ্জ প্রধান ডাকঘর)		২
	সর্বমোট জনবল	২৬৮৬

ইউনিট ভিত্তিক ক্যাটাগরি অনুযায়ী ইডি কর্মচারী পরিসংখ্যানঃ

ক্রম	পদের নাম	দপ্তরের নাম										মোট
		ঢাকা বিভাগ	ময়মনসিংহ বিভাগ	টাংগাইল বিভাগ	জামালপুর বিভাগ	কিশোরগঞ্জ বিভাগ	আরএমএস ভি-বিভাগ	ময়মনসিংহ প্রঃ ডাঃ	টাংগাইল প্রঃ ডাঃ	জামালপুর প্রঃ ডাঃ	কিশোরগঞ্জ প্রঃ ডাঃ	
০১	ইডি এসপিএম	৪৪	১২	১৩	০৪	০৬	০০	০৮	০২	০২	০০	৯১
০২	ইডিএ	৬২৯	৪৩৪	২৪৭	৩৩৩	২১০	০০	০২	০৩	০৫	০০	১৮৬৩
০৩	ইডিএএ	৫৮৬	৪০১	২৩০	৩০৪	১৯৩	০০	০৩	০৪	০৩	০০	১৭২৪
০৪	ইডিএমসি	৪৫৮	৩৩৫	১৮০	২৭৭	১৭১	০২	০১	০২	০৬	০০	১৪৩২
০৫	ইউস্টিয়াম্প ভ্যান্ডার	০৭	০১	০২	০৩	০২	০০	০২	০৩	০১	০০	২১
০৬	ইডি নৈশ প্রহরী	৫৮	০১	১৪	১৯	০০	০০	০২	০০	০০	০০	৯৪
০৭	ইডি চৌকিদার	০০	২৩	০৯	০৫	২১	০০	০২	০৩	০১	০০	৬৩
০৮	ইডি ছাড়ুদার	৩৭	২৩	১২	০৯	২০	০৪	০৩	০২	০০	০০	১১১
০৯	ইডি মালি	০০	০২	০১	০০	০০	০০	০০	০০	০০	০০	০৩
১০	ইডি ম্যাসেঞ্জার	০৪	০০	০২	০১	০২	০০	০০	০০	০০	০০	০৯
		১৮২৩	১২৩২	৭১০	৯৫৫	৬২৫	০৬	২৩	১৯	১৮	০০	৫৪১১

সারসংক্ষেপঃ

ক্রম	পদের নাম	সংখ্যা
০১	ইডি এসপিএম	৯১
০২	ইডিএ	১৮৬৩
০৩	ইডিএএ	১৭২৪
০৪	ইডিএমসি	১৪৩২
০৫	ইউস্টিয়াম্প ভ্যান্ডার	২১
০৬	ইডি নৈশ প্রহরী	৯৪
০৭	ইডি চৌকিদার	৬৩
০৮	ইডি ছাড়ুদার	১১১
০৯	ইডি মালি	০৩
১০	ইডি ম্যাসেঞ্জার	০৯
	সর্বমোট	৫৪১১

৫। বুদ্ধিবৃত্ত ইএমএস, জিইপি , রেজিস্ট্রি আর্টিকেল গ্রহণ ও বিতরণ পরিসংখ্যানঃ

সাল	ইএমএস	জিইপি		রেজিস্ট্রি আর্টিকেল
		ইস্যু	বিলি	
২০১৯	২৭৮	১২৬৪৭৪	১৩৫৭৩১	৯৫৪৬৬৪
২০২০	১৬৪	৬৮৯৬৪	৭০৯৯২	৫৬২৬০৩
২০২১	২২২	৭৪৩৩৫	৭৬২৬৩	৬৮৭৩৭৯
সর্বমোট	৬৬৪	২৬৯৭৭৩	২৮২৯৮৬	২২০৪৬৪৬

৬। মাল সংক্রান্ত তথ্য

ইউনিটের নাম	সাল	ফৌজদারি	মীমাংসা	দেওয়ানি	মীমাংসা
ঢাকা পোস্টাল বিভাগ	২০১৯	০	০	২	০
	২০২০	১	১	১	০
	২০২১	০	০	০	০
মোট		১	১	৩	০
ময়মনসিংহ পোস্টাল বিভাগ	২০১৯	০	০	১	০
	২০২০	০	০	১	০
	২০২১	০	০	২	০
মোট		০	০	৪	০
টাঙ্গাইল পোস্টাল বিভাগ	২০১৯	০	০	০	০
	২০২০	১	০	০	০
	২০২১	০	০	০	০
মোট		১	০	০	০
জামালপুর পোস্টাল বিভাগ	২০১৯	০	০	০	০
	২০২০	০	০	০	০
	২০২১	০	০	০	০
মোট		০	০	০	০
কিশোরগঞ্জ পোস্টাল বিভাগ	২০১৯	০	০	০	০
	২০২০	০	০	০	০
	২০২১	০	০	০	০
মোট		০	০	০	০
আরএমএস ভি-বিভাগ	২০১৯	০	০	০	০
	২০২০	০	০	০	০
	২০২১	১	০	০	০
মোট		১	০	০	০
ময়মনসিংহ প্রধান ডাকঘর	২০১৯	০	০	০	০
	২০২০	০	০	০	০
	২০২১	০	০	০	০
মোট		০	০	০	০
টাঙ্গাইল প্রধান ডাকঘর	২০১৯	০	০	০	০
	২০২০	০	০	০	০
	২০২১	০	০	০	০
মোট		০	০	০	০
জামালপুর প্রধান ডাকঘর	২০১৯	০	০	০	০
	২০২০	০	০	০	০
	২০২১	০	০	০	০

মোট		০	০	০	০
কিশোরগঞ্জ প্রধান ডাকঘর	২০১৯	০	০	০	০
	২০২০	০	০	০	০
	২০২১	০	০	০	০
মোট		০	০	০	০
সর্বমোট		৩	১	৭	০

৭। স ম্পন্নত ক ক ল রে উ ন্নয়ন মূল ক ক র স স ন ড় রে স স্ব র চ ত্র ঙ্গ



৮। ডাক বজি গরে আধুনিকী করণে গৃহীত পদক্ষেপসমূহঃ

ডাক অধিদপ্তরের নির্দেশনায় এবং সহায়তায় ডাক সেবার মান উন্নয়ন ও জনগনের দোরগোড়ায় ডাকসেবা পৌঁছে দেয়ার লক্ষ্যে কেন্দ্রীয় সার্কেল বেশ কিছু পদক্ষেপ গ্রহণ করেছে। সেগুলো নিম্নরূপ-

- ডমেষ্টিক মেইল মনিটরিং সার্ভিসঃ অভ্যন্তরীণ ডাক যোগাযোগকে আরো আধুনিক করতে এই সার্ভিসের প্রণয়ন করা হয়েছে। এই সার্ভিসের ফলে অভ্যন্তরীণ ডাক, পার্সেল ইত্যাদিকে সহজেই ট্র্যাক করা সম্ভব হবে।
- বিভিন্ন জেলায় চিলিং চেম্বার স্থাপনঃ এর ফলে নিত্য প্রয়োজনীয় পচনশীল দ্রব্যাদিও সহজেই এক জেলা থেকে অন্য জেলায় পার্সেল করা সম্ভব হবে।
- সঞ্চয়পত্র সহ ইএমএস ও জিইপি সেবাকে উপজেলা পর্যন্ত সম্প্রসারণ।
- পুরনো ডাকঘরসমূহকে আধুনিক অবকাঠামোগত সুবিধাসম্বলিত মডেল ডাকঘরে রূপান্তরের ব্যবস্থা ও ইত্যাদি কর্মকাণ্ডে ডাক অধিদপ্তরকে সহায়তা।

৯। ২০২১-২০২২ অর্থবছরে কৃত গুরুত্বপূর্ণ কার্যাদির সর্বশেষ অগ্রগতিমূলক তথ্যঃ

নিম্নে ২০২১-২০২২ অর্থবছরে কেন্দ্রীয় সার্কেলের অধীন বিভিন্ন কর্মকাণ্ডের অগ্রগতিমূলক তথ্য পয়েন্ট আকারে দেয়া হলো-

- ✓ ২০২১-২০২২ অর্থবছরে মোট ২৪০৮৮ টি সাধারণ ও মেয়াদী হিসাব খোলা হয়েছে।
- ✓ ২০২১-২০২২ অর্থবছরে সাধারণ ও মেয়াদী হিসাবে মোট ৩১১,৯৮,৭০,২৫৯ টাকা জমা হয়েছে।
- ✓ ২০২১-২০২২ অর্থবছরে মোট ১৬,৯২২ টি সঞ্চয়পত্র বিক্রি হয়েছে।
- ✓ গত অর্থবছরে মোট ১০৭০,৪২,৯৯,০০০ টাকার সঞ্চয়পত্র বিক্রয় হয়েছে।
- ✓ গত অর্থবছরে কেন্দ্রীয় সার্কেলের অধীন সকল পোস্ট অফিস থেকে সাধারণ ও মেয়াদী হিসেবের উত্তোলনকৃত অর্থ হতে মোট ১০৭,৩৪,০১,৩৪২ টাকার উৎসে কর কর্তন করে সরকারি খাতে জমা করা হয়েছে।
- ✓ গত অর্থবছরে কেন্দ্রীয় সার্কেলের অধীন পোস্টঅফিসসমূহে সকল ধরনের সঞ্চয়পত্রের মুনাফা থেকে মোট ৯৭,৬০,৩৮,৪৩৩ টাকার উৎসে কর কর্তনপূর্বক সরকারি খাতে জমা প্রদান করা হয়েছে।
- ✓ গত অর্থবছরে কেন্দ্রীয় সার্কেল থেকে মোট রাজস্ব আয় হয়েছে ৯,৭৬,৮০,০৩৪ টাকা।
- ✓ ২০২১-২০২২ অর্থবছরে কেন্দ্রীয় সার্কেলে মোট ৪,৬২৮ টি ইএমটিএস ইস্যু হয়েছে যার অর্থমূল্য মোট ৮,১৫,২১,৬৯৭ টাকা।
- ✓ গত অর্থবছরে কেন্দ্রীয় সার্কেল থেকে ইএমটিএস বিলি হয়েছে ৬,১৩৭ টি, যার অর্থমূল্য ৭,৭৯,২৬,৭৯৩ টাকা।

১০। ২০২১-২০২২ অর্থবছরের Memorable Events, Image থাকলে তা ক্যাপশন সহঃ

১১। সবশেষে এই দপ্তরে ম ধ্যমে ডাক বজি গরে ভবিষ্যত উন্নয়নমূলক কর্মসূচি নুড কী ভূমিকা রাখা যা য় সে সম্পর্কে মত মতঃ

জন্মলগ্ন থেকেই কেন্দ্রীয় সার্কেল, ঢাকা ডাক বিভাগ তথা সরকারের বিভিন্ন উন্নয়নমূলক কর্মকাণ্ডে পেশাদারিত্বের সাথে অংশগ্রহণ করে আসছে এবং সফলতাও পেয়েছে। বিগত ২০২০ এবং ২০২১ সালে বিশ্বব্যাপী করোনা মহামারীকালে বাংলাদেশেও যখন করোনার ভয়াবহতা ছড়িয়ে পড়েছিলো, কেন্দ্রীয় সার্কেল ঢাকা তখন তাদের পরিবহন ব্যবস্থা ব্যবহার করে বিনামূল্যে মাস্ক, হ্যান্ডওয়াশসহ অন্যান্য প্রয়োজনীয় ডাক্তারী সরঞ্জাম বাংলাদেশের আনাচে কানাচে বিভিন্ন হাসপাতালে নিরাপদে পৌঁছে দেয়ার ব্যবস্থা করেছে। করোনা মহামারীকালে খাদ্য সংকট মোকাবেলায় এবং কৃষক ও কৃষিকে বাঁচাতে প্রত্যন্ত অঞ্চল যেমন ভৈরব ও মানিকগঞ্জের কৃষকের নিকট হতে তার উৎপাদিত খাদ্যদ্রব্য বিনামূল্যে ঢাকায় ও অন্যান্য জেলায় পৌঁছানোর সুব্যবস্থা করেছে।

বাংলাদেশ সরকারের সমাজসেবা অধিদপ্তর এর বিভিন্ন স্কিমের আওতায় গরীব দুঃখীদের মাঝে বিভিন্ন ভাতা পৌঁছে দিতেও কেন্দ্রীয় সার্কেল অগ্রগামী ভূমিকা পালন করে যাচ্ছে। শুধু বাংলাদেশ সরকারই নয়, বিভিন্ন আন্তর্জাতিক সংস্থা যেমন রেড ক্রিসেন্ট ইত্যাদি সংস্থাও তাদের ভাতা বিতরণের জন্য কেন্দ্রীয় সার্কেলের জনবল ও অবকাঠামো ব্যবহার করেছে। গত ২০১৯, ২০২০ এবং ২০২১ সালে

কেন্দ্রীয় সার্কেল এর অধীন শুধুমাত্র জামালপুর বিভাগ থেকে মোট ৫৯২৩৫৪ জন ভাতাভোগীদের মধ্যে মোট ৪০৫,৪৬,৭৫,৬৪২ টাকা ভাতা বিতরণ করা হয়েছে। যা ঐ জেলার ১২৯ টি ইউনিয়ন এর জনগণের উপকার সাধন করেছে। এছাড়াও ঢাকা, টাঙ্গাইল ও ময়মনসিংহ বিভাগ থেকেও হাজার হাজার উপকার ভোগীর মধ্যে কোটি কোটি টাকার ভাতা বিতরণ করা হয়েছে। বাংলাদেশ ডাক বিভাগের মূল লক্ষ্য 'জনগণের দোরগোড়ায় ডাকসেবা' এই স্লোগানের সাথে তাল মিলিয়ে ডাক বিভাগ তথা বাংলাদেশ সরকারের বিভিন্ন উন্নয়নমূলক কাজে কেন্দ্রীয় সার্কেল বরাবরই অংশগ্রহণ করে আসছে এবং ভবিষ্যতেও ডাক বিভাগ তথা সরকারের যেকোন নির্দেশ পালন করতে কেন্দ্রীয় সার্কেল সদা তৎপর থাকবে।